



# EYEESEE Cloud Release

## Version 1.15

/09/2023

Les modifications apportées concernent les fonctionnalités suivantes :

### Améliorations fonctionnelles

- Ajout d'un menu Tableau de bord
- Ajout d'un rapport client
- Mission exécutée : La fenêtre du détail d'un emplacement s'affiche en grand sur la page pour mieux voir les photos
- Mission : icones remplacées pour une meilleure visibilité
- Mission exécutée : Bouton 'Remplacer le code attendu par le code lu'
- Visualisation d'une mission : Liste des exécutions et détails des acquisitions sur la page de la mission
- Possibilité de télécharger seulement les erreurs de scans
- Ajout de messages de confirmation pour la création et la modification + modale pour confirmer la suppression
- Les pages réinitialisation mot de passe, connexion, maintenance, mot de passe oublié s'affichent en fonction de la langue du navigateur

### Actions correctives

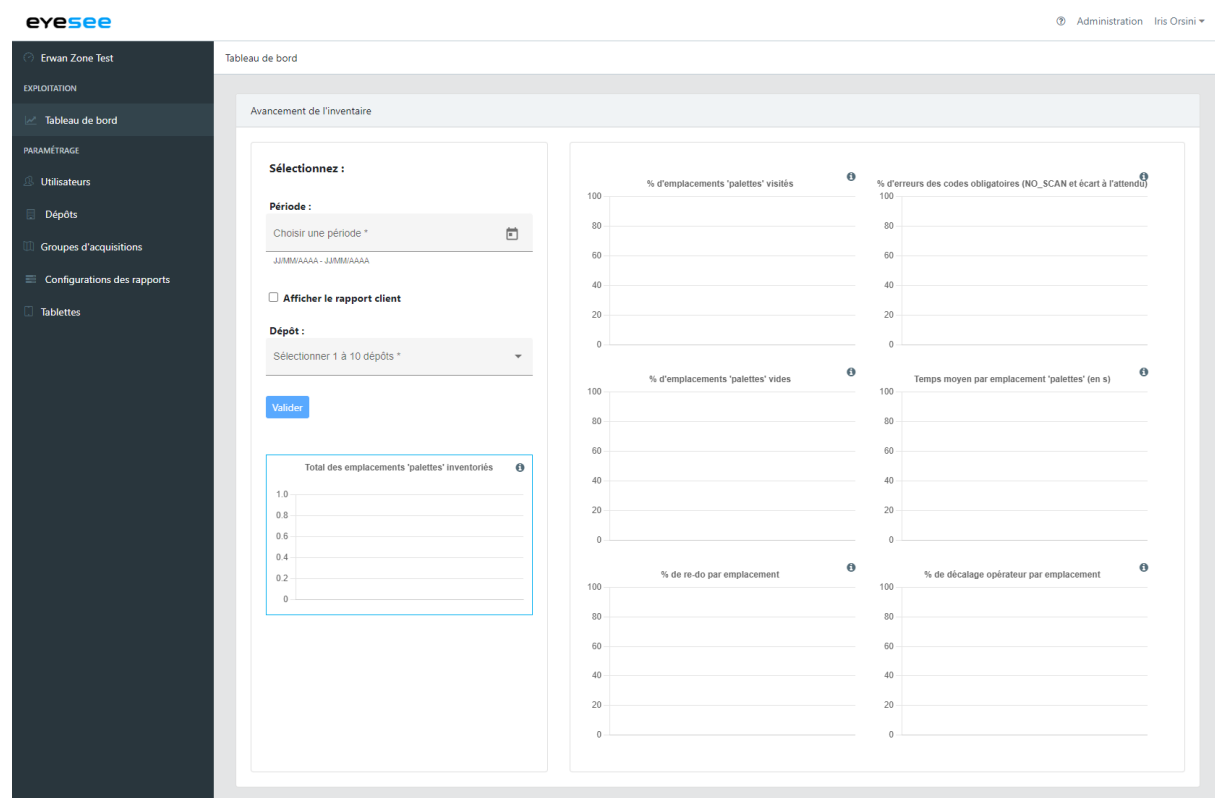
- Acquisition scanner : si elle est définie comme 'non obligatoire', la validation automatique des NO SCAN est cochée à non et grisée
- Liste des missions : Tooltip sur le nom
- Message d'erreur modifié lors de la demande de réinitialisation de mot de passe sans avoir de compte confirmé
- Cloud entier : 'task' remplacé par 'mission'
- Lien ajouté sur la page d'accueil
- Création des faces : La modification du nombre de niveaux pouvait engendrer un défaut de configuration

- [Modification des faces : l'icône de suppression des niveaux restait affichée](#)
- [Visualisation des faces: le texte des tooltips des nommages des emplacements retournait à la ligne avec un espace et supprimait les espaces quand il y en avait plus qu'un](#)
- Autres actions correctives mineures réalisées

## Améliorations fonctionnelles

### – Ajout d'un menu Tableau de bord

A l'affichage de cette page, les graphiques apparaissent vides. Dès le choix d'une date et la validation du formulaire, chaque graphique se remplira automatiquement.



Plus en détails :

#### Sélection :

Une période est requise et le choix d'au moins 1 entrepôt.

Il est possible d'effacer les sélections.

- Période :

Date ou période à taper ou à choisir sur le calendrier. La date minimale est : 1/1/2022. La date maximale : le jour même.

- **Afficher le rapport client :**

Cocher cette option permet l'affichage du pourcentage d'emplacements 'palettes' visités pour un dépôt entier. Cette page regroupe les graphiques du dépôt, des zones, ainsi que des faces qu'il contient.

- **Dépôts :**

Il est possible de sélectionner jusqu'à 10 dépôts.

En sélectionner 1 permet d'afficher dynamiquement les zones et faces activées qu'il contient dans deux nouveaux menus déroulants.

- **Zones :**

Il est possible de sélectionner plusieurs zones (10 maximum), ou bien un groupe de 10 pour les afficher rapidement. Si un groupe est sélectionné : l'ensemble se grise

Sélectionner 1 zone permet d'afficher dynamiquement les faces activées qu'elle contient.

- **Faces :**

Il est possible de sélectionner plusieurs faces (10 maximum), ou bien un groupe de 10 pour les afficher rapidement. Si un groupe est sélectionné : l'ensemble se grise.

En cliquant sur 'Valider', les graphiques se remplissent et le bouton 'Télécharger le PDF' apparaît s'il y a des données.

### **Graphiques :**

Un slider Pourcentages / Nombres apparaît une fois le formulaire envoyé, il vous permet d'afficher les graphiques avec les 2 formats de données.

Par défaut, les titres des graphiques sont en pourcentages. Ils sont dynamiques selon le choix 'Pourcentages / Nombres'.

Un tooltip explicatif, lui aussi dynamique selon le choix, se trouve à côté du titre de chaque graphique.

### **Bouton 'Télécharger le PDF' :**

Permet de récupérer sous format PDF les 6 graphiques affichés, ainsi que la période sélectionnée, et le graphique linéaire des sommes.

Il s'affiche seulement une fois la sélection validée et s'il y a des données.  
Si l'ensemble de la sélection n'a pas de données, il n'apparaît pas.

## – Ajout d'un rapport Client

Le choix d'une date et la validation du formulaire permettent d'afficher, pour la plage de dates sélectionnée, le pourcentage d'emplacements 'palettes' visités pour le dépôt choisi, ainsi que chaque zone et faces activées de ce dépôt.

The screenshot shows the 'evesee' web application interface. On the left is a dark sidebar with navigation links: 'Erwan Zone Test', 'EXPLOITATION' (with 'Tableau de bord' selected), 'PARAMÉTRAGE', 'Utilisateurs', 'Dépôts', 'Groupes d'acquisitions', 'Configurations des rapports', and 'Tablettes'. The main content area is titled 'Tableau de bord' and contains a section 'Avancement de l'inventaire'. This section has a form with a checked checkbox 'Afficher le rapport client', a 'Période' field with a calendar icon and placeholder text 'Choisir une période \*', a 'Dépôt' dropdown menu with placeholder text 'Sélectionner 1 dépôt \*', and a 'Valider' button. Below the form is a large empty box labeled 'Rapport client' with the subtitle '% d'emplacements 'palettes' visités'.

Plus en détails :

### Sélection :

Une période est requise et le choix d'un entrepôt.

Il est possible d'effacer les sélections

### Calendrier :

Date ou période à taper ou à choisir sur le calendrier. La date minimale est : 1/1/2022. La date maximale : le jour même.

### Dépôts :

Il est possible de sélectionner un dépôt.

### Graphiques :

Plusieurs graphiques s'afficheront, représentant l'avancée de l'inventaire pour :

- Le dépôt choisi
- Chaque zone contenant des faces activées
- Sous celui de chaque zone, les graphiques de toutes les faces activées

Si une zone ne contient pas de faces activées, cet encadré s'affiche :

The screenshot shows a message box with the title 'Zone' and the text 'Racine ne contient pas de faces activées'.

### PDF :

- Page I :

La première page contient un récapitulatif de plusieurs données :

- Période sélectionnée
- Date d'export du PDF
- L'utilisateur qui a généré le rapport
- L'entreprise
- Le dépôt choisi
- La liste des faces contrôlées dans ce dépôt
- Une synthèse des exécutions contenant :

Le nombre et le pourcentage d'emplacements 'palette' inventoriés, une estimation du nombre d'emplacements 'palette' inventoriés selon ce rythme, le nombre d'inventaires par emplacement 'palette' par année avec ce rythme.

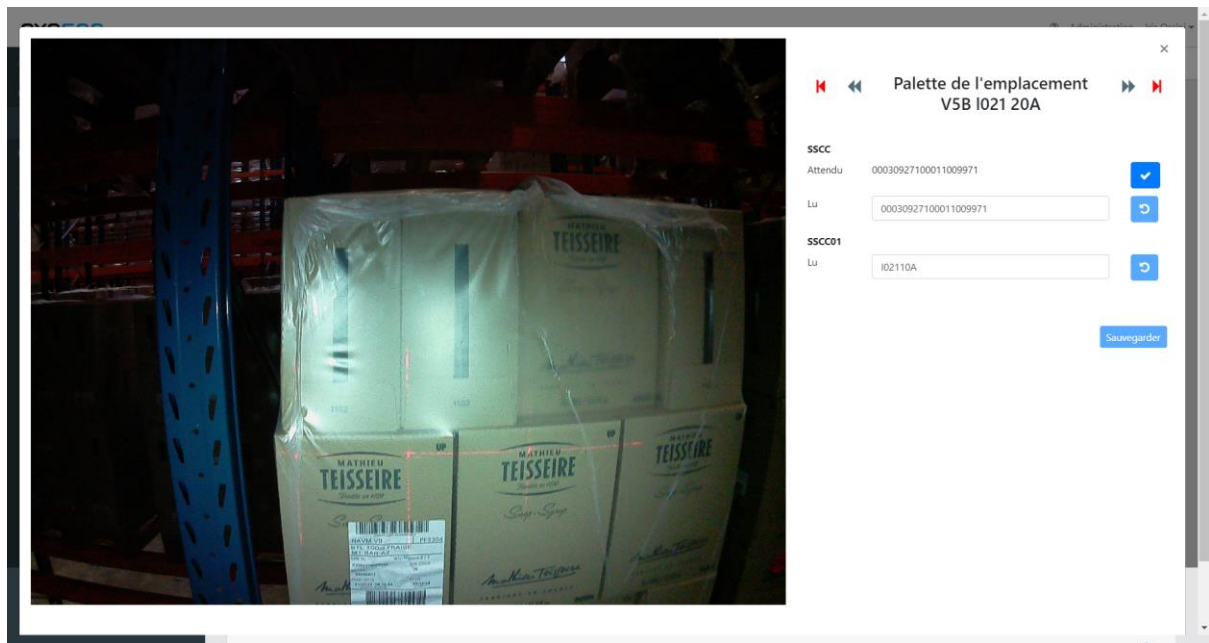
Le graphique du dépôt sélectionné est également affiché.

- Autres pages :
- Une page par zone :
  - S'il y a un seul graphique de faces, il apparaît au milieu
  - Sinon, 6 graphiques de faces par page maximum. S'il y a plus de 6 graphiques de faces (donc plus de 60 faces dans la zone), une nouvelle page est créée pour la suite de ces graphiques uniquement.

S'il y a une/des zones qui ne contiennent pas de faces activées, une phrase contenant la liste de ces zones s'affiche sur la première page.

## **– Mission exécutée : La fenêtre du détail d'un emplacement s'affiche en grand sur la page pour mieux voir les photos**

La modale qui s'affichait en cliquant sur un emplacement d'une mission exécutée ne prenait pas toute la taille de l'écran. Elle a été agrandie à 98% de la largeur de la fenêtre pour une visibilité maximale des photos.

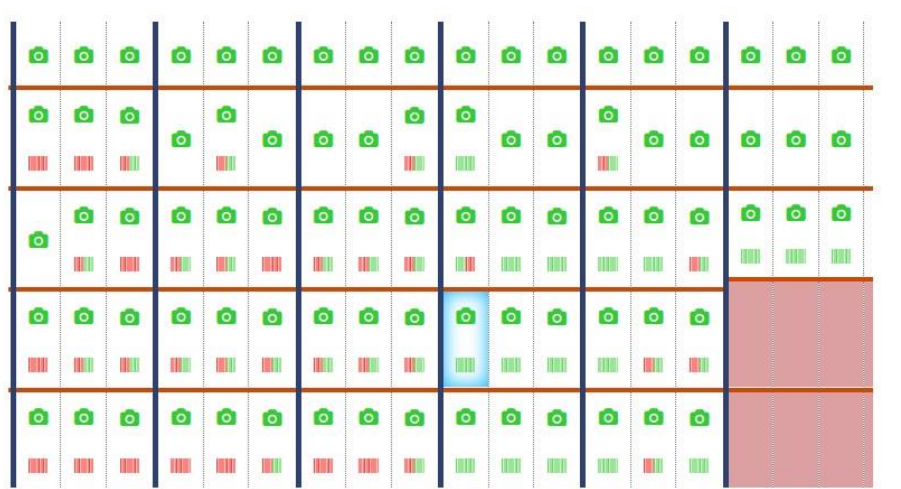


### – Mission : icones replacées pour une meilleure visibilité

Les icones photo et scan n'apparaissaient pas forcément alignées et sur les petits emplacements elles se chevauchaient même.

Cela a été corrigé : les icones scan et croix rouges sont désormais alignées à l'icône photo (à la verticale ou horizontale selon la hauteur de l'emplacement). S'il n'y a pas de scan, l'icône photo apparaît au milieu.

Le ratio a également été modifié dans le menu mission uniquement : cela permet de voir l'aperçu de la face un peu plus grand.



- Mission exécutée : Bouton 'Remplacer le code attendu par le code lu'

Un bouton a été ajouté pour remplacer la valeur lue par la valeur attendue et sauvegarder la modification. Lors de la sauvegarde, un message apparaît :

Palette de l'emplacement  
0608I0011001

SSCC  
Attendu 00330190800703570851

Lu 00330190800703570851

SSCC02  
Lu NO\_SCAN

SSCC15  
Lu NO\_SCAN

La nouvelle valeur 00330190800703570851 a été sauvegardée

Sauvegarder

Pour les nouvelles remontées à partir de cette livraison, la valeur d'origine scannée par le drone a été ajoutée. Cette valeur ne peut pas être modifiée.

Palette de l'emplacement  
J02B

SSCC  
Attendu 233607800905036239

Lu 233607800905036239

Valeur d'origine scannée par le drone: 233607800905036239

Sauvegarder

## – Visualisation d'une mission : Liste des exécutions et détails des acquisitions sur la page de la mission

Les pages permettant de sélectionner une exécution de mission et de voir les acquisitions ont été intégrée dans la page de visualisation de la mission.

Cette page contient désormais :

- Le tableau “Liste des exécutions de la mission” qui permet de sélectionner l'exécution à afficher
- Les tableaux “scans” et points d'intérêts” qui listent les acquisitions récupérées par le drone
- Le tableau “Emplacements parcourus par la mission avec des valeurs attendues” qui liste les emplacements qui doivent être parcourus par la mission qui contiennent des valeurs attendues

eyeSee

Client 1 / entropet api 1 / Missions / 2102\_Fm\_Log\_0608\_GD\_AV\_Attenduadmis

Consultation de la mission 2102\_Fm\_Log\_0608\_GD\_AV\_Attenduadmis

Crée par SYSTEM , Dernière modification par Christophe Leroy le 18 août 2023

Face: 0608

Valeurs attendues: Oui

Type de parcours: Parcours vertical

Type de mission: Toute la face

Direction: ☒ Gauche à droite ☐ Droite à gauche

Acquisitions: SSCC , Photo HD 50% , incrusts d'interêts , Photo LD 25% , Photo LD 75% , SSC02 , SSC15

Etat: Mission exécutée

Date d'exécution: 21 mai 2023 à 03:46

Régénération autorisée: ☒ Oui ☐ Non

Remontées autorisées: ☒ Oui ☐ Non

Parcours Acquisitions Points d'intérêt

Recherche dynamique

Ignorer les 00 au début des codes barres

Liste des exécutions de la mission

	Date de début	Date de fin	Date de la remontée	
<input type="checkbox"/>	21 mai 2023 à 03:46	22 mai 2023 à 04:16	26 juin 2023 à 13:33	<input checked="" type="radio"/>
<input type="checkbox"/>	21 mai 2023 à 03:46	22 mai 2023 à 04:16	26 juin 2023 à 13:35	<input type="radio"/>

Scans

ID	NO_SCAN	Acquisition
06080015001	NO_SCAN	
06080015001	NO_SCAN	
06080016001	00330190800703589543a	00330190800703589543
06080016001	NO_SCAN	
06080016001	NO_SCAN	
06080016002	00330190800300795084	00330190800300795084
06080016002		022301908004916374
06080016002	NO_SCAN	

Points d'intérêt

Points d'intérêt\_value

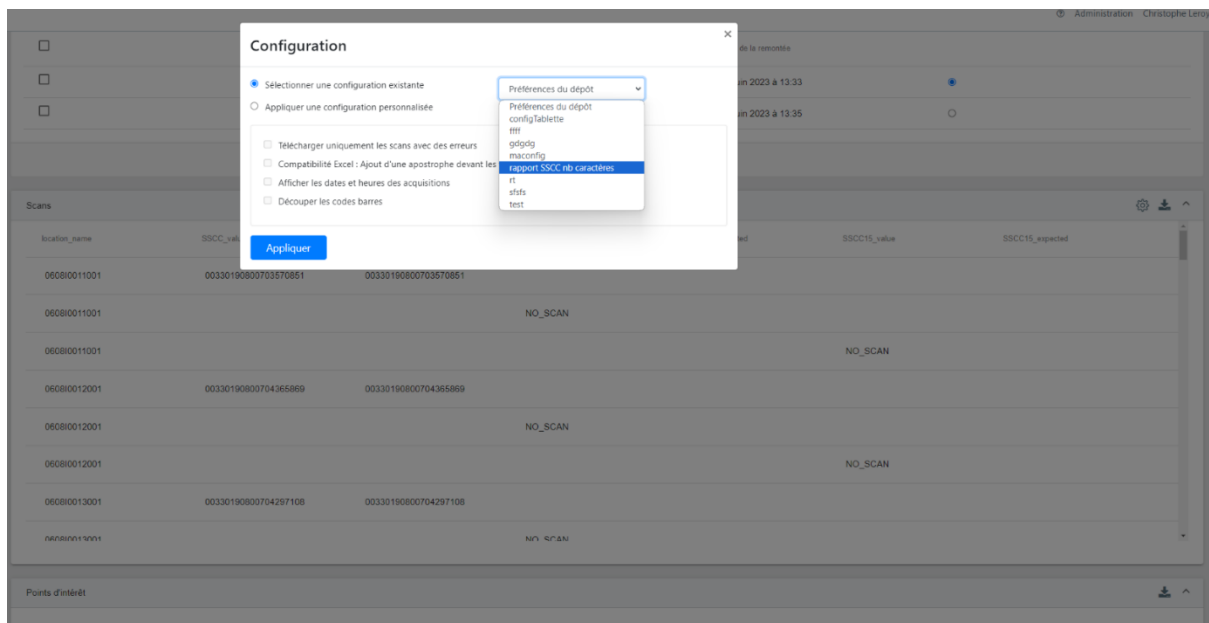
Emplacements parcourus par la mission avec des valeurs attendues

En lien avec les rapports CSV des missions exécutées, **un nouveau menu a été ajouté : “Configuration des rapports”,** qui permet de gérer toutes les configurations des rapports d'exécutions.

Dans le menu **Préférences**, il est possible de choisir la configuration de rapport par défaut :

Pour une mission exécutée, il est possible :

- De choisir une configuration existante (celles disponibles sont celles qui sont compatibles avec la mission. La compatibilité dépend de l'acquisition splittée),
- D'hériter de la configuration choisie pour l'entrepôt
- D'appliquer une configuration à la mission et suivant les droits de l'utilisateur, de la sauvegarder pour la rendre disponible pour l'ensemble des dépôts



## – Possibilité de télécharger seulement les erreurs de scans

Il est maintenant possible de choisir de télécharger uniquement les erreurs d'une mission exécutée. (Une erreur est un NO\_SCAN ou une valeur lue différente de la valeur attendue)

Cette évolution a été intégrée aux configurations de rapport de mission.

## – Ajout de messages de confirmation pour la création et la modification + modale pour confirmer la suppression

Des messages de confirmation de création, modification, suppression ont été ajoutés, ainsi que des modales demandant de confirmer la suppression (qui étaient déjà en place dans certains cas). :

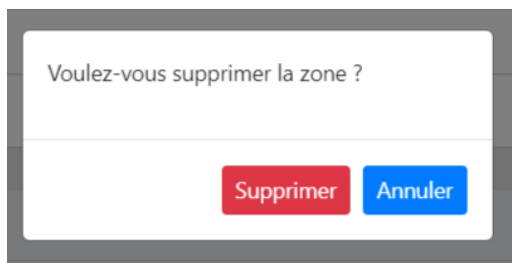
En cas de création :

**Création réalisée avec succès**

En cas de modification :

**Modification réalisée avec succès**

En cas de suppression :



### Suppression réalisée avec succès

- Les pages réinitialisation mot de passe, connexion, maintenance, mot de passe oublié s'affichent en fonction de la langue du navigateur

Les pages de connexion, oubli de mot de passe, réinitialisation mot de passe, maintenance, pouvaient apparaître en français. Cela a été corrigé à l'aide de la détection de langue du navigateur : s'il est en français, les pages citées s'afficheront en français, pour toutes les autres langues elles s'afficheront en anglais.

### Actions correctives

- Acquisition scanner : si elle est définie comme 'non obligatoire', la validation automatique des NO\_SCAN est cochée à non et grisée.

Créer une acquisition scanner non obligatoire avec une validation auto des codes non trouvés cochée à 'Oui' pouvait entraîner une erreur, cela a été corrigé.

Si une acquisition scanner est configurée comme 'non obligatoire', alors la validation auto des codes barres non trouvés passe à non par défaut et n'est plus modifiable.

A screenshot of a web application's configuration page for 'Acquisition scanner'. On the left is a dark sidebar with navigation links: 'Dépôts', 'Groupes d'acquisitions', 'Configurations des rapports', and 'Tablettes'. The main area contains a form with the following fields:

- Nom**: Text input with 'sscc'.
- Obligatoire**: Radio buttons for 'Oui' and 'Non', with 'Non' selected.
- Type**: Dropdown menu with 'Scanner' selected.
- Type de recherche**: Dropdown menu with 'Recherche simple (étiquette)' selected.
- Filtre**: Text input with '\*'.
- Obligatoire. Format(s) du code barres attendu**: Text input with '40' and a '%' suffix.
- Validation automatique des emplacements vides**: Radio buttons for 'Oui' and 'Non', with 'Oui' selected.
- Validation automatique des codes barres non trouvés**: Radio buttons for 'Oui' and 'Non', with 'Non' selected.
- Valeurs uniques**: Radio buttons for 'Oui' and 'Non', with 'Non' selected.
- Lecture multiple**: Radio buttons for 'Oui' and 'Non', with 'Non' selected.

Red boxes highlight the 'Obligatoire' and 'Validation automatique des codes barres non trouvés' sections.

### – Liste des missions : Tooltip sur le nom

Dans la liste des missions, les noms de missions sans espaces trop long sont coupés et il n'était pas possible de voir le nom en entier à moins de cliquer dessus, cela a été corrigé avec l'ajout d'un tooltip.

Liste des missions	
Filtre par nom	
Nom de la mission	Etat
Face 8niveaux 3scans	Mission non ré
Face 8 niveaux 2scans	Mission non ré
10_07_2023_V5C_P__10B_10 Face 8niveaux 3scans P.dmis	Mission non ré
10_07_2023_V5C_P__1C	Mission récup
18_07_2023_A_13.dmis	Mission récup

### – Message d'erreur modifié lors de la demande de réinitialisation de mot de passe sans avoir de compte confirmé

Le message d'erreur qui s'affichait jusqu'à présent était : 'Votre mot de passe ne peut pas être réinitialisé'. Il est désormais plus détaillé :



Votre mot de passe ne peut pas être réinitialisé : l'adresse mail n'a pas été confirmée. Veuillez contacter un administrateur de votre équipe afin qu'il vous envoie à nouveau une invitation



@gmail.com

Réinitialisez votre mot de passe

[Retour vers la page d'accueil](#)

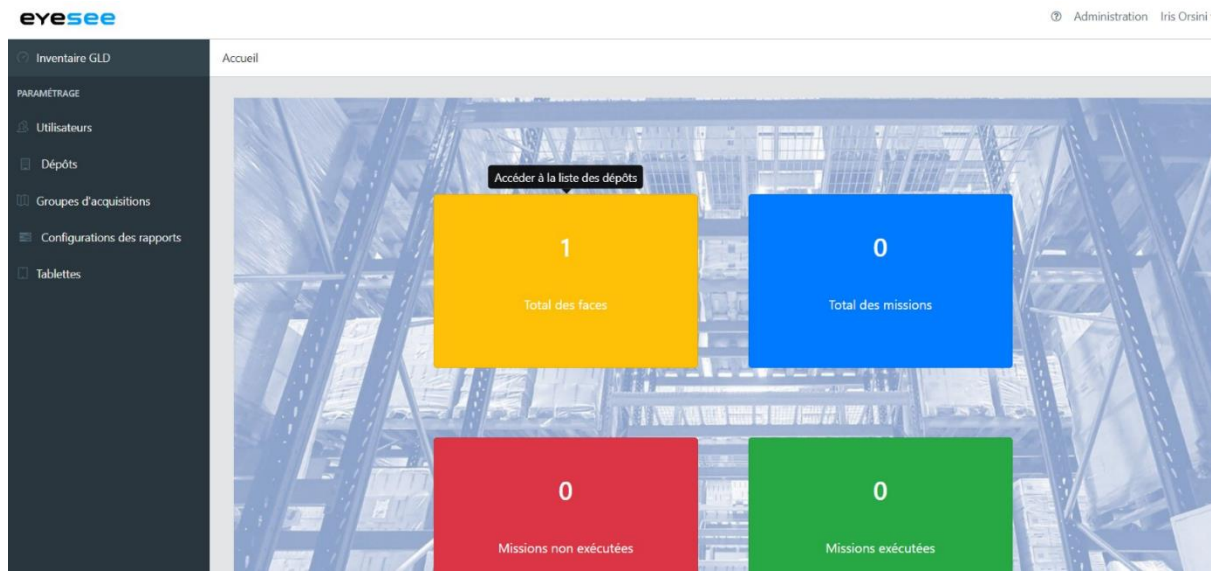
Per

- **Cloud entier : ‘task’ remplacé par ‘mission’**

En anglais, le mot ‘task’ a été remplacé par ‘mission’ dans le Cloud.

- **Lien ajouté sur la page d’accueil**

Sur la page d’accueil, les 4 ‘cartes’ n’étaient pas interactives. Des liens ont été ajoutés, redirigeant vers la liste des dépôts.

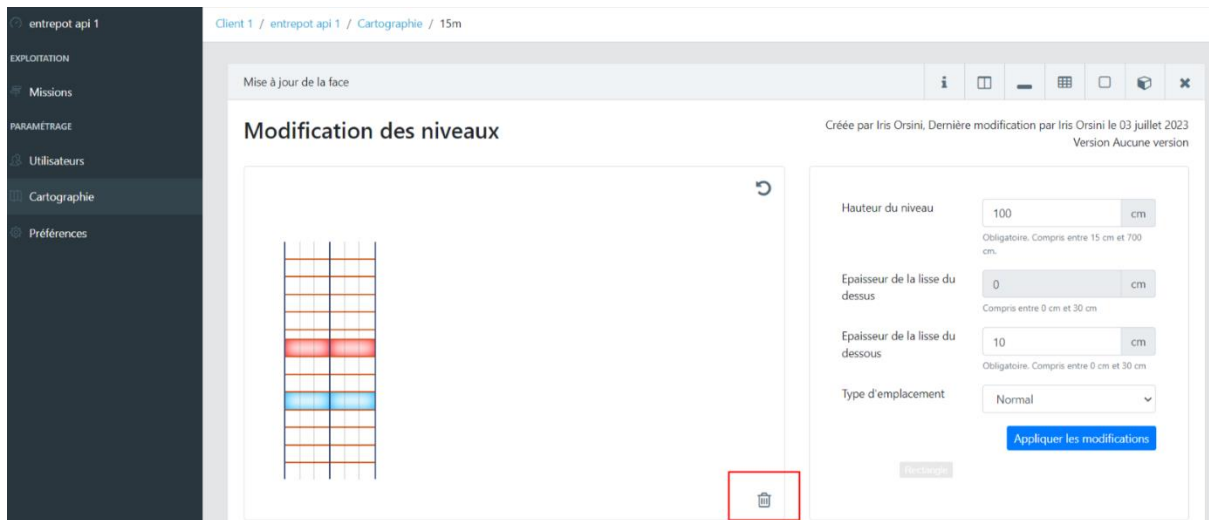


- **Création des faces : La modification du nombre de niveaux pouvait engendrer un défaut de configuration**

En diminuant le nombre de niveaux lors de la création d’une face, la modification n’était pas toujours prise en compte. Cela a été corrigé.

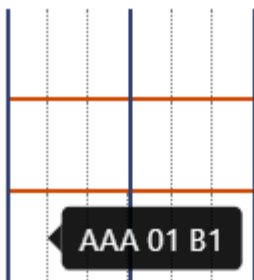
- **Modification des faces : l’icône de suppression des niveaux restait affichée**

L’icône de suppression des niveaux restait affichée même en changeant de menu. Cela a été corrigé.



- Visualisation des faces: le texte des tooltips des nommages des emplacements retournait à la ligne avec un espace et supprimait les espaces quand il y en avait plus qu'un

Les noms des emplacements des faces sont maintenant sur une seule ligne :



Les espaces sont désormais affichés :

